



Администрация Пермского муниципального округа Пермского края
Комитет имущественных отношений

РАСПОРЯЖЕНИЕ

26.10.2023

№ 3290

Об установлении публичного сервитута на часть земельного участка

В соответствии со ст. 23, гл. V.7 Земельного кодекса Российской Федерации, Федеральным законом от 25.10.2001 № 137-ФЗ «О введении в действие Земельного кодекса Российской Федерации», пп. 3.2.5 п. 3.2 разд. 3 Положения о комитете имущественных отношений администрации Пермского муниципального округа, утвержденного решением Думы Пермского муниципального округа Пермского края от 29.11.2022 № 48, на основании ходатайства акционерного общества «Газпром газораспределение Пермь» (ИНН 5902183841, ОГРН 1025900512670) (далее - АО «Газпром газораспределение Пермь») от 11.10.2023 № 12991:

1. Установить в интересах АО «Газпром газораспределение Пермь» публичный сервитут площадью 2034 кв.м, на часть земельного участка:

- с кадастровым номером 59:32:3980009:1950 (2034 кв.м), расположенный по адресу: край Пермский, р-н Пермский, с/п Култаевское, примыкает с севера к д. Мокино.

Цель: Для размещения линейного объекта системы газоснабжения, которые необходимы для организации газоснабжения населения, подключения (технологического присоединения) к сетям инженерно-технического обеспечения: «Газопровод-ввод до границы земельного участка по адресу: ул. Заречная, 2В, д. Мокино».

Срок: 49 лет.

2. Утвердить границы публичного сервитута земельного участка, указанного в п. 1 настоящего распоряжения, согласно прилагаемой схеме расположения границ публичного сервитута.

3. Срок, в течение которого использование указанных в п. 1 настоящего распоряжения земельного участка в соответствии с его разрешенным использованием будет невозможно или существенно затруднено в связи с осуществлением сервитута – не установлен.

4. Порядок установления зон с особыми условиями использования территорий и содержание ограничений прав на земельные участки в границах таких зон установлен Постановлением Правительства РФ от 20.11.2000 № 878 «Об утверждении правил охраны газораспределительных сетей». Охранная зона газораспределительной сети - территория с особыми условиями использования, устанавливаемая вдоль трасс газопроводов и вокруг других объектов газораспределительной сети в целях обеспечения нормальных условий ее эксплуатации и исключения возможности ее повреждения.

5. Плата за публичный сервитут устанавливается в соответствии с Федеральным законом от 29.07.1998 № 135-ФЗ (ред. от 19.12.2022) «Об оценочной деятельности в Российской Федерации» и методическими рекомендациями, утверждёнными приказом Минэкономразвития России от 04.06.2019 № 321.

6. Комитету имущественных отношений администрации Пермского муниципального округа в течение 5 рабочих дней со дня подписания настоящего распоряжения:

6.1. направить настоящее распоряжение в Управление Федеральной службы государственной регистрации, кадастра и картографии по Пермскому краю;

6.2. направить настоящее распоряжение в АО «Газпром газораспределение Пермь», а также сведения о лице, являющегося правообладателем земельного участка, сведения о лице, подавших заявление об учете его прав (обременений прав) на земельный участок, способах связи с ними, копии документов, подтверждающих право указанного лица на земельный участок;

6.3. разместить настоящее распоряжение на официальном сайте Пермского муниципального округа в информационно-телекоммуникационной сети Интернет.

7. Настоящее распоряжение вступает в силу со дня его подписания.

8. Контроль исполнения распоряжения возложить на заместителя председателя комитета М.В. Королеву.

Председатель комитета

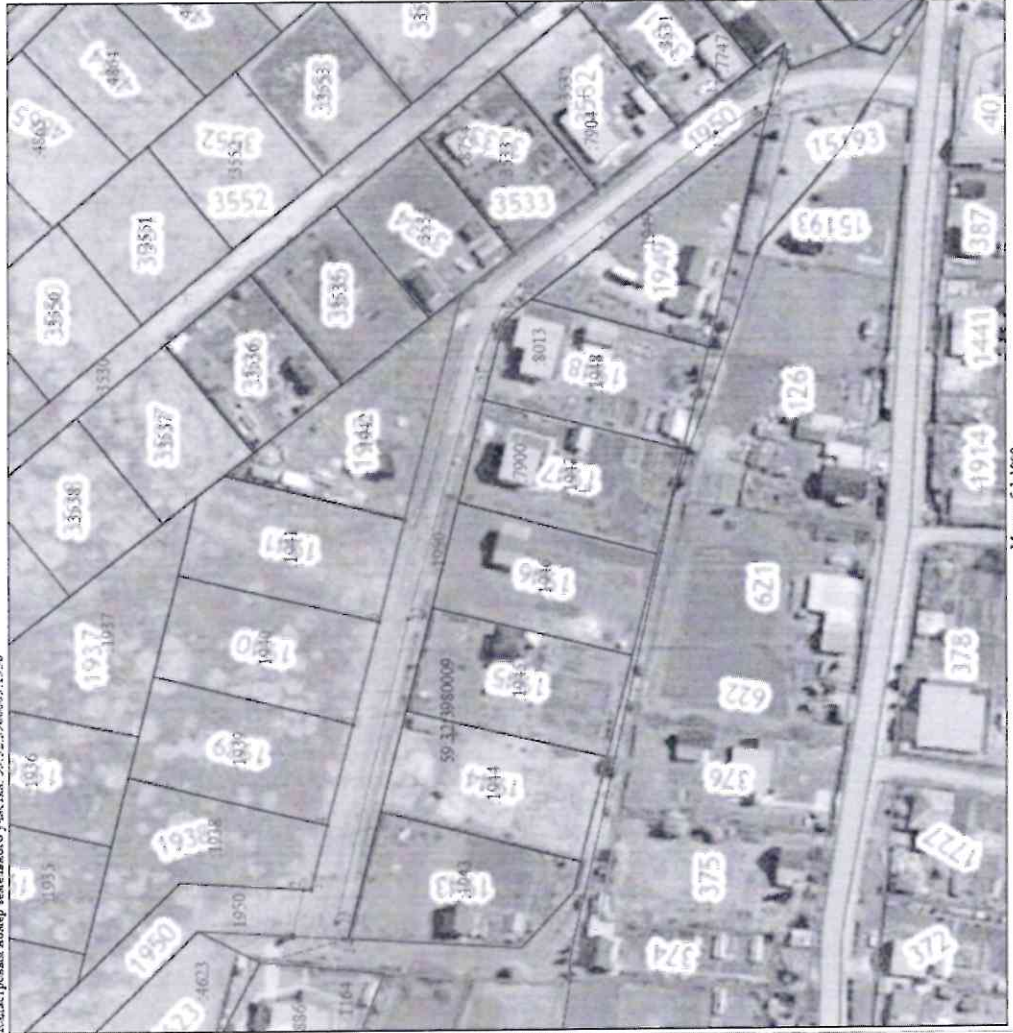


Е.А. Демидова

Приложение № 1
к распоряжению
комитета имущественных
отношений администрации
Пермского муниципального округа
от 26.10.2023 № 3290

Схема расположения границ публичного сервитута

Объект: Газопровод-вод по границам земельного участка по адресу: ул. Звонкая 2В, п. Мокшане
Местоположение: Пермский край, Пермский муниципальный округ; граничит с север и л. Мокшане
Общая площадь земельного участка или части земельного участка, за ж. 1164
Категория земель: земли сельскохозяйственного назначения
Кладовый номер земельного участка: 59-33-3980009-1950



| Обозначение участка | Координаты м (М.С.59 - юнк.2) | | Метод определения координат (регистрация, вычисление из геодезических точек) |
|---------------------|-------------------------------|-----------|--|
| | X | Y | |
| 1 | 50227375 | 221318737 | Метод определения координат (регистрация, вычисление из геодезических точек) |
| 2 | 50227063 | 221319974 | Метод определения координат (регистрация, вычисление из геодезических точек) |
| 3 | 50228091 | 221319962 | Метод определения координат (регистрация, вычисление из геодезических точек) |
| 4 | 50228434 | 221321579 | Метод определения координат (регистрация, вычисление из геодезических точек) |
| 5 | 50228639 | 221321140 | Метод определения координат (регистрация, вычисление из геодезических точек) |
| 6 | 50225185 | 221327743 | Метод определения координат (регистрация, вычисление из геодезических точек) |
| 7 | 50224839 | 221329297 | Метод определения координат (регистрация, вычисление из геодезических точек) |
| 8 | 50229099 | 221330113 | Метод определения координат (регистрация, вычисление из геодезических точек) |
| 9 | 50221777 | 221336029 | Метод определения координат (регистрация, вычисление из геодезических точек) |
| 10 | 50219684 | 221337637 | Метод определения координат (регистрация, вычисление из геодезических точек) |
| 11 | 50217660 | 221339269 | Метод определения координат (регистрация, вычисление из геодезических точек) |
| 12 | 50216626 | 221339988 | Метод определения координат (регистрация, вычисление из геодезических точек) |
| 13 | 50215536 | 221340662 | Метод определения координат (регистрация, вычисление из геодезических точек) |
| 14 | 50215035 | 221340821 | Метод определения координат (регистрация, вычисление из геодезических точек) |
| 15 | 50215208 | 221339778 | Метод определения координат (регистрация, вычисление из геодезических точек) |
| 16 | 50215642 | 221339609 | Метод определения координат (регистрация, вычисление из геодезических точек) |
| 17 | 50216657 | 221339046 | Метод определения координат (регистрация, вычисление из геодезических точек) |
| 18 | 50221618 | 221332084 | Метод определения координат (регистрация, вычисление из геодезических точек) |
| 19 | 50229090 | 221331701 | Метод определения координат (регистрация, вычисление из геодезических точек) |
| 20 | 50223167 | 221331216 | Метод определения координат (регистрация, вычисление из геодезических точек) |
| 21 | 50225099 | 221331186 | Метод определения координат (регистрация, вычисление из геодезических точек) |
| 22 | 50224150 | 221328418 | Метод определения координат (регистрация, вычисление из геодезических точек) |
| 23 | 50226267 | 221319123 | Метод определения координат (регистрация, вычисление из геодезических точек) |
| 24 | 50226198 | 221318713 | Метод определения координат (регистрация, вычисление из геодезических точек) |

Условные обозначения:

- проектная граница публичного сервитута
- граница земельного участка ранее утратившего в ЕГРН
- граница кадастрового квартала
- граница муниципального образования
- граница объекта капитального строительства ранее утратившего в ЕГРН
- кадастровый номер квартала
- кадастровый номер земельного участка (объекта капитального строительства) в кадастровом квартале
- местоположение проектного сооружения (газопровод-вод в кадастровом квартале)
- существующий газопровод

59-33-3980009-1164

